

DATOS DE JUSTICIA

Boletín de Información Estadística



Nº 111 – Mayo 2024

Características de los partidos judiciales

La planta judicial contempla 431 partidos judiciales que presentan una enorme heterogeneidad en sus características socioeconómicas, en la dotación judicial y en el volumen de asuntos que tramitan. El presente informe pretende ilustrar esta heterogeneidad haciendo uso de la información disponible en el Sistema de Información Socioeconómica de los Partidos Judiciales y de la información que facilita la Estadística Judicial sobre su actividad.

A efectos comparativos se ha tomado únicamente la actividad de los juzgados de ámbito exclusivamente del partido judicial: juzgados de primera instancia, instrucción, primera instancia e instrucción y violencia contra la mujer. Como indicador del número de jueces y magistrados solo se han tomado las plazas orgánicas creadas para estos tipos de juzgados. Cuando se analizan los juzgados de la jurisdicción civil se contabilizan tanto los de primera instancia como los de primera instancia e instrucción y violencia contra la mujer, en la jurisdicción penal se contabilizan los de instrucción, primera instancia e instrucción y violencia contra la mujer. Los asuntos contabilizados son los del año 2023.

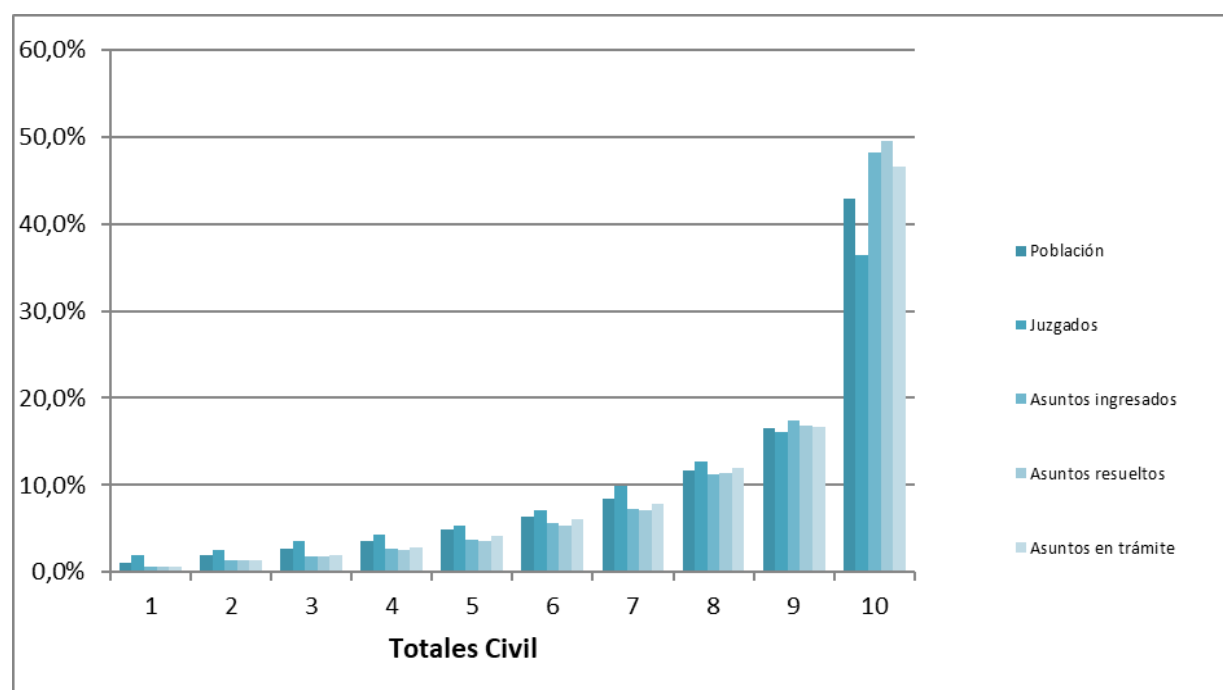
Una buena visualización de la heterogeneidad de los partidos judiciales se logra ordenando de menor a mayor los partidos según un criterio de clasificación la población, formando diez grupos con el mismo número de partidos (en términos estadísticos, **decilas**) y calculando el porcentaje respecto al total nacional que representa cada decila para los conjuntos de variables de interés: población, nº de jueces, asuntos ingresados, resueltos y en trámite.



Empezaremos por la **jurisdicción civil**.

Decila	Población	Juzgados	Asuntos ingresados	Asuntos resueltos	Asuntos en trámite
1	509.105	42	18.111	15.291	12.562
2	935.355	54	37.065	31.225	26.087
3	1.294.418	76	51.166	43.340	38.009
4	1.722.886	90	72.790	61.238	57.096
5	2.333.372	112	102.748	85.483	85.570
6	3.040.181	148	156.854	127.503	123.439
7	4.038.016	206	198.883	172.397	157.529
8	5.632.756	267	308.095	274.703	242.815
9	7.950.161	336	477.383	406.528	337.108
10	20.629.111	761	1.326.745	1.193.687	941.527

Decila	Población	Juzgados	Asuntos ingresados	Asuntos resueltos	Asuntos en trámite
1	1,1%	2,0%	0,7%	0,6%	0,6%
2	1,9%	2,6%	1,3%	1,3%	1,3%
3	2,7%	3,6%	1,9%	1,8%	1,9%
4	3,6%	4,3%	2,6%	2,5%	2,8%
5	4,9%	5,4%	3,7%	3,5%	4,2%
6	6,3%	7,1%	5,7%	5,3%	6,1%
7	8,4%	9,8%	7,2%	7,1%	7,8%
8	11,7%	12,8%	11,2%	11,4%	12,0%
9	16,5%	16,1%	17,4%	16,9%	16,7%
10	42,9%	36,4%	48,2%	49,5%	46,6%



El diez por ciento de los partidos de mayor población tienen el 42,9% de la población, el 36,4% de los jueces civiles y el 48,2% de los asuntos civiles ingresados.

El 50% de los partidos con menor población acumulan el 14,1% de la población, el 17,9% de los jueces civiles y el 10,3% de asuntos civiles ingresados.

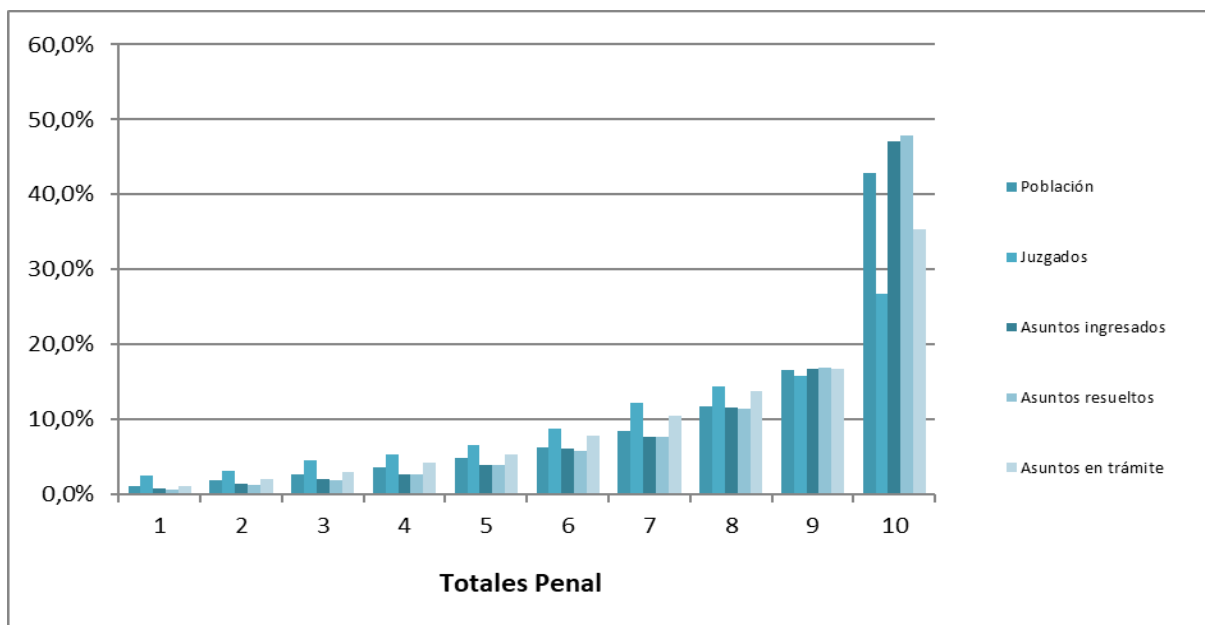
Jurisdicción penal

Para la jurisdicción penal las disparidades entre los partidos de mayor población y los de menor son un poco inferiores a las que se dan en la civil.

Decila	Población	Juzgados	Asuntos ingresados	Asuntos resueltos	Asuntos en trámite
1	509.105	42	20.235	18.541	8.550
2	935.355	54	37.627	34.264	16.640
3	1.294.418	76	56.020	51.558	22.922
4	1.722.886	90	75.603	68.374	33.808
5	2.333.372	112	108.419	101.179	42.155
6	3.040.181	148	166.541	154.271	62.166
7	4.038.016	206	213.369	201.173	82.628
8	5.632.756	244	319.628	300.008	108.282
9	7.950.161	267	461.239	442.930	131.569
10	20.629.111	451	1.299.665	1.258.405	278.498

Decila	Población	Juzgados	Asuntos ingresados	Asuntos resueltos	Asuntos en trámite
1	1,1%	2,5%	0,7%	0,7%	1,1%
2	1,9%	3,2%	1,4%	1,3%	2,1%
3	2,7%	4,5%	2,0%	2,0%	2,9%
4	3,6%	5,3%	2,7%	2,6%	4,3%
5	4,9%	6,6%	3,9%	3,8%	5,4%
6	6,3%	8,8%	6,0%	5,9%	7,9%
7	8,4%	12,2%	7,7%	7,6%	10,5%
8	11,7%	14,4%	11,6%	11,4%	13,8%
9	16,5%	15,8%	16,7%	16,8%	16,7%
10	42,9%	26,7%	47,1%	47,8%	35,4%





El diez por ciento de los partidos de mayor población tienen el 42,9% de la población, el 26,7% de los jueces penales y el 47,1% de los asuntos penales ingresados.

Para los partidos de menor población, tomando el 50% de los partidos con menor población, acumulan el 14,1% de la población, el 22,1% de los jueces penales y el 10,8% de asuntos penales ingresados.

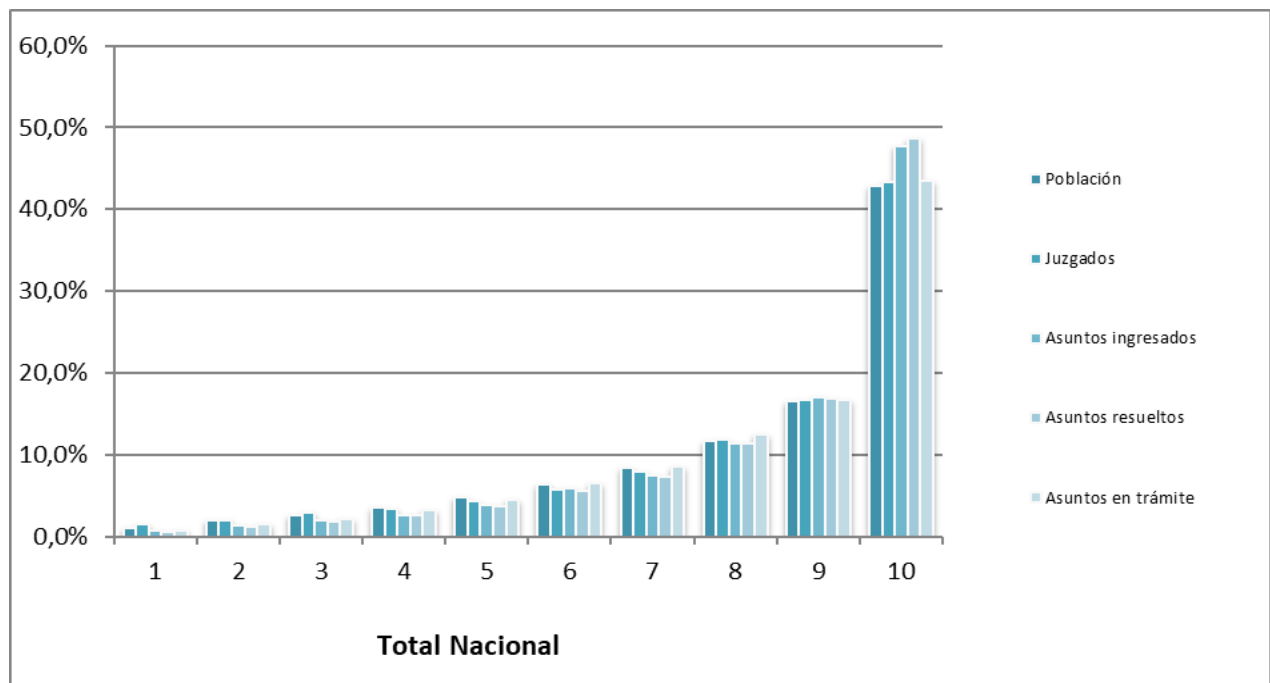
Jurisdicciones civil y penal conjuntamente

Considerando el total de asuntos y jueces, civiles y penales en cada partido tenemos:

Decila	Población	Juzgados	Asuntos ingresados	Asuntos resueltos	Asuntos en trámite
1	509.105	42	38.346	33.832	21.112
2	935.355	54	74.692	65.489	42.727
3	1.294.418	76	107.186	94.898	60.931
4	1.722.886	90	148.393	129.612	90.904
5	2.333.372	112	211.167	186.662	127.725
6	3.040.181	148	323.395	281.774	185.605
7	4.038.016	206	412.252	373.570	240.157
8	5.632.756	308	627.723	574.711	351.097
9	7.950.161	436	938.622	849.458	468.677
10	20.629.111	1.128	2.626.410	2.452.092	1.220.025



Decila	Población	Juzgados	Asuntos ingresados	Asuntos resueltos	Asuntos en trámite
1	1,1%	1,6%	0,7%	0,7%	0,8%
2	1,9%	2,1%	1,4%	1,3%	1,5%
3	2,7%	2,9%	1,9%	1,9%	2,2%
4	3,6%	3,5%	2,7%	2,6%	3,2%
5	4,9%	4,3%	3,8%	3,7%	4,5%
6	6,3%	5,7%	5,9%	5,6%	6,6%
7	8,4%	7,9%	7,5%	7,4%	8,5%
8	11,7%	11,8%	11,4%	11,4%	12,5%
9	16,5%	16,8%	17,0%	16,8%	16,7%
10	42,9%	43,4%	47,7%	48,6%	43,4%



El diez por ciento de los partidos de mayor población tienen el 42,9% de la población, el 43,4% de los jueces y el 47,7% de los asuntos ingresados.

El 50% de los partidos con menor población acumula el 14,1% de la población, el 14,4% de los jueces y el 10,5% de asuntos ingresados.

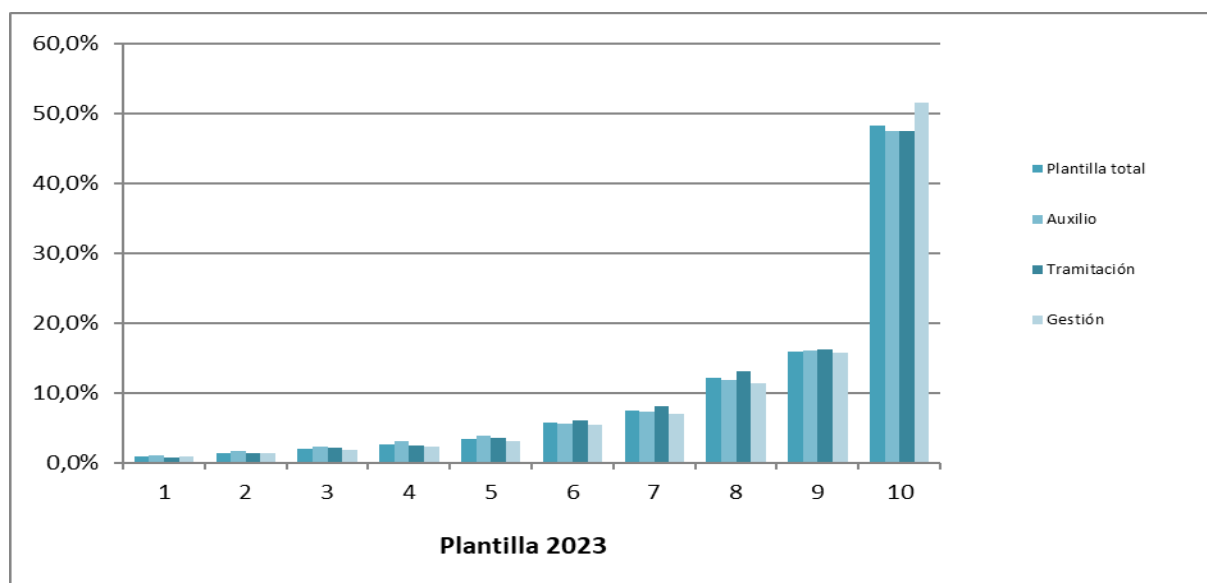


Plantillas de funcionarios de los órganos judiciales

Tomando los datos de las plantillas orgánicas, con referencia al 1 de enero de 2023, en las que se han incluido tanto los asignados a los órganos judiciales analizados, como los de los servicios comunes de notificaciones y embargos, de apoyo, de actos de comunicación, los servicios comunes procesales en las localidades en las que se ha desplegado la NOJ, tenemos los siguientes resultados para las decilas formadas según el criterio de población.

Decila	Plantilla total	Auxilio	Tramitación	Gestión
1	232	55	104	73
2	374	87	171	116
3	560	121	273	166
4	697	162	329	206
5	942	209	459	274
6	1.559	302	776	481
7	2.046	389	1.045	612
8	3.322	630	1.695	997
9	4.345	852	2.109	1.384
10	13.188	2.530	6.140	4.518

Decila	Plantilla total	Auxilio	Tramitación	Gestión
1	0,9%	1,0%	0,8%	0,8%
2	1,4%	1,6%	1,3%	1,3%
3	2,1%	2,3%	2,1%	1,9%
4	2,6%	3,0%	2,5%	2,4%
5	3,5%	3,9%	3,5%	3,1%
6	5,7%	5,7%	6,0%	5,5%
7	7,5%	7,3%	8,1%	7,0%
8	12,2%	11,8%	13,1%	11,4%
9	15,9%	16,0%	16,3%	15,8%
10	48,4%	47,5%	47,5%	51,7%



El diez por ciento de los partidos de mayor población tienen el 48,4% de la plantilla total, el 47,5% de la de auxilio, el 47,5% de la de tramitación, y el 51,7% de la de gestión.

El 50% de los partidos con menor población acumula el 10,3% de la plantilla, el 11,9% de la de auxilio, el 10,3% de la de tramitación, y el 9,5% de la de gestión.

Coefficiente de correlación¹ entre el número de asuntos ingresados y distintos indicadores socioeconómicos de los partidos judiciales

Se ha medido el coeficiente de correlación lineal entre el número de asuntos civiles y penales ingresados y variables de los partidos judiciales que se puede considerar a priori que están altamente relacionadas con la entrada de asuntos: población, nº de oficinas bancarias, nº de empresas, nº de trabajadores afiliados a la SS, Nº de extranjeros.

	Coefficiente de correlación
Población y asuntos penales	0,957
Población y asuntos civiles	0,990
Nº de bancos y asuntos penales	0,929
Nº de bancos y asuntos civiles	0,969
Nº de empresas y asuntos penales	0,924
Nº de empresas y asuntos civiles	0,979
Nº trabajadores afiliados a la S.S. y asuntos penales	0,879
Nº trabajadores afiliados a la S.S. y asuntos civiles	0,961
Nº extranjeros y asuntos penales	0,898
Nº extranjeros y asuntos civiles	0,934

La población es la variable más altamente relacionada con el número de asuntos penales ingresados, mientras que para los civiles muestran una correlación más alta tanto el número de oficinas bancarias como el número de empresas.

¹ En el caso de que se esté estudiando dos variables aleatorias **x** e **y** sobre una población estadística; el coeficiente de correlación de Pearson se simboliza con la letra $\rho_{x,y}$, siendo la expresión que nos permite calcularlo:

$$\rho_{X,Y} = \frac{\sigma_{XY}}{\sigma_X \sigma_Y} = \frac{E[(X - \mu_X)(Y - \mu_Y)]}{\sigma_X \sigma_Y},$$

Donde: σ_{XY} es la covarianza de (X,Y)



- σ_X es la desviación típica de la variable X
- σ_Y es la desviación típica de la variable Y

Es un índice que puede utilizarse para medir el grado de relación de dos variables siempre y cuando ambas sean cuantitativas. Cuanto más próximo a 1 sea indica una fuerte relación de dependencia lineal entre las variables (no confundir con causalidad).



Situación en los Tribunales Superiores de Justicia

Por Tribunales Superiores de Justicia la distribución de los partidos judiciales según el número de asuntos ingresados en 2023, tanto para el conjunto de jurisdicciones, como para civil y penal, nos lo resumen las tres siguientes tablas:

CCAA	Total de asuntos ingresados					
	De 300 a 999	De 1.000 a 4.999	De 5.000 a 49.999	De 50.000 a 199.999	De 200.000 a 399.999	400.000 O Más
Andalucía	1	35	48	3	0	0
Aragón	1	12	2	1	0	0
Asturias	0	13	5	0	0	0
Baleares	0	2	3	1	0	0
Canarias	1	5	12	1	0	0
Cantabria	0	6	2	0	0	0
Castilla y León	12	19	10	0	0	0
Castilla-La Mancha	4	15	12	0	0	0
Cataluña	0	9	39	0	1	0
C. Valenciana	0	3	31	2	0	0
Extremadura	3	13	5	0	0	0
Galicia	5	29	11	0	0	0
Madrid	0	1	19	0	0	1
Murcia	0	3	7	1	0	0
Navarra	0	2	3	0	0	0
País Vasco	0	7	7	0	0	0
La Rioja	0	1	2	0	0	0

CCAA	Asuntos civiles ingresados					
	De 100 a 499	De 500 a 999	De 1.000 a 4.999	De 5.000 a 49.999	De 50.000 a 99.999	De 100.000 a 250.000
Andalucía	3	7	58	18	1	0
Aragón	3	2	10	1	0	0
Asturias	2	7	6	3	0	0
Baleares	0	0	2	4	0	0
Canarias	1	1	8	9	0	0
Cantabria	0	2	5	1	0	0
Castilla y León	12	11	11	7	0	0
Castilla-La Mancha	4	3	18	6	0	0
Cataluña	0	4	14	30	0	1
C. Valenciana	0	0	16	19	1	0
Extremadura	4	3	12	2	0	0
Galicia	5	10	23	7	0	0
Madrid	0	0	2	18	0	1
Murcia	0	1	5	5	0	0
Navarra	0	0	4	1	0	0
País Vasco	0	2	8	4	0	0
La Rioja	0	0	2	1	0	0



CCAA	Asuntos penales ingresados					
	De 100 a 499	De 500 a 999	De 1.000 a 4.999	De 5.000 a 49.999	De 50.000 a 99.999	De 100.000 a 199.999
Andalucía	1	7	53	24	2	0
Aragón	0	4	11	1	0	0
Asturias	1	8	6	3	0	0
Baleares	0	0	2	4	0	0
Canarias	1	1	8	9	0	0
Cantabria	0	1	5	2	0	0
Castilla y León	10	11	11	9	0	0
Castilla-La Mancha	4	3	16	8	0	0
Cataluña	0	5	12	31	0	1
C. Valenciana	0	1	17	17	1	0
Extremadura	3	3	13	2	0	0
Galicia	6	14	20	5	0	0
Madrid	0	0	4	16	0	1
Murcia	0	0	6	5	0	0
Navarra	0	0	3	2	0	0
País Vasco	0	2	8	4	0	0
La Rioja	0	0	2	1	0	0

Los siguientes cuadros muestran los partidos que tienen el menor y mayor número de asuntos ingresados (totales, civiles y penales) en cada uno de los TSJ

CCAA	Máximo nº de asuntos totales ingresados		Mínimo nº de asuntos totales ingresados	
	Partido Judicial	Total asuntos ingresados	Partido Judicial	Total asuntos ingresados
Andalucía	SEVILLA	156.497	VELEZ-RUBIO	737
Aragón	ZARAGOZA	92.356	BOLTAÑA	977
Asturias	GIJON	30.251	PILOÑA	1.023
Baleares	PALMA	88.529	CIUTADELLA DE MENORCA	3.190
Canarias	LAS PALMAS DE GRAN CANARIA	78.271	VALVERDE	799
Cantabria	SANTANDER	28.405	REINOSA	1.510
Castilla y León	VALLADOLID	44.253	VILLALPANDO	479
Castilla-La Mancha	GUADALAJARA	26.218	ALCARAZ	563
Cataluña	BARCELONA	225.939	VIELHA E MIJARAN	1.364
C. Valenciana	VALENCIA	125.339	SEGORBE	1.920
Extremadura	BADAJOS	24.574	VALENCIA DE ALCANTARA	588
Galicia	VIGO	48.143	A FONSAGRADA	376
Madrid	MADRID	416.711	TORRELAGUNA	3.244
Murcia	MURCIA	75.112	JUMILLA	2.356
Navarra	PAMPLONA-IRUÑA	39.878	TAFALLA	3.017
País Vasco	BILBAO	49.486	BALMASEDA	1.800
La Rioja	LOGROÑO	18.273	HARO	2.427



CCAA	Máximo nº de asuntos civiles ingresados		Mínimo nº de asuntos civiles ingresados	
	Partido Judicial	Asuntos civiles ingresados	Partido Judicial	Asuntos civiles ingresados
Andalucía	SEVILLA	72.630	VELEZ-RUBIO	421
Aragón	ZARAGOZA	42.870	DAROCA	328
Asturias	GIJON	16.638	TINEO	351
Baleares	PALMA	44.843	CIUTADELLA DE MENORCA	1.594
Canarias	LAS PALMAS DE	41.903	VALVERDE	437
Cantabria	SANTANDER	16.182	REINOSA	612
Castilla y León	VALLADOLID	25.242	VILLALPANDO	237
Castilla-La Mancha	GUADALAJARA	13.862	MOLINA DE ARAGON	266
Cataluña	BARCELONA	106.375	VIELHA E MIJARAN	600
C. Valenciana	VALENCIA	61.771	SEGORBE	1.025
Extremadura	BADAJOS	11.134	VALENCIA DE	285
Galicia	A CORUÑA	26.798	A FONSAGRADA	220
Madrid	MADRID	240.969	TORRELAGUNA	1.622
Murcia	MURCIA	35.294	JUMILLA	876
Navarra	PAMPLONA-IRUÑA	15.765	TAFALLA	1.571
País Vasco	BILBAO	28.381	BALMASEDA	816
La Rioja	LOGROÑO	9.991	HARO	1.303

CCAA	Máximo nº de asuntos penales ingresados		Mínimo nº de asuntos penales ingresados	
	Partido Judicial	Asuntos penales ingresados	Partido Judicial	Asuntos penales ingresados
Andalucía	MALAGA	92.664	VELEZ-RUBIO	316
Aragón	ZARAGOZA	49.486	BOLTAÑA	581
Asturias	GIJON	13.613	PILOÑA	473
Baleares	PALMA	43.686	CIUTADELLA DE MENORCA	1.596
Canarias	LAS PALMAS DE GRAN CANARIA	36.368	VALVERDE	362
Cantabria	SANTANDER	12.223	REINOSA	898
Castilla y León	VALLADOLID	19.011	SAHAGUN	220
Castilla-La Mancha	GUADALAJARA	12.356	ALCARAZ	277
Cataluña	BARCELONA	119.564	VIELHA E MIJARAN	764
C. Valenciana	VALENCIA	63.568	SEGORBE	895
Extremadura	BADAJOS	13.440	VALENCIA DE	303
Galicia	VIGO	23.946	A FONSAGRADA	156
Madrid	MADRID	175.742	TORRELAGUNA	1.622
Murcia	MURCIA	39.818	JUMILLA	1.480
Navarra	PAMPLONA-IRUÑA	24.113	TAFALLA	1.446
País Vasco	BILBAO	21.105	AMURRIO	899
La Rioja	LOGROÑO	8.282	HARO	1.124



Tasa de litigiosidad

La distribución de los partidos según su tasa de litigiosidad (número de asuntos ingresados por cada 100.000 habitantes) nos muestran las siguientes tablas:

CCAA	Tasa de litigiosidad total				
	De 0 a 59,9	De 60,0 a 99,9	De 100 a 149,9	De 150 a 199,9	300 o más
Andalucía	1	40	40	6	0
Aragón	0	11	5	0	0
Asturias	0	10	8	0	0
Baleares	0	3	3	0	0
Canarias	0	4	9	6	0
Cantabria	0	4	4	0	0
Castilla y León	3	30	8	0	0
Castilla-La Mancha	1	21	9	0	0
Cataluña	0	15	28	5	1
C. Valenciana	1	15	17	3	0
Extremadura	2	16	3	0	0
Galicia	4	33	8	0	0
Madrid	0	5	16	0	0
Murcia	0	4	7	0	0
Navarra	0	3	2	0	0
País Vasco	9	5	0	0	0
La Rioja	0	3	0	0	0

Tasa de litigiosidad civil

CCAA	Tasa de litigiosidad civil						
	De 10 a 19,9	De 20 a 29,9	De 30 a 39,9	De 40 a 49,9	De 50 a 59,9	De 60 a 69,9	70 o más
Andalucía	0	9	24	25	19	8	2
Aragón	0	4	5	6	1	0	0
Asturias	0	0	6	4	5	3	0
Baleares	0	0	2	2	1	0	1
Canarias	0	0	4	1	3	2	9
Cantabria	0	0	3	1	3	1	0
Castilla y León	0	5	13	15	7	1	0
Castilla-La Mancha	0	2	11	9	7	2	0
Cataluña	0	0	2	11	20	10	6
C. Valenciana	0	0	3	13	10	7	3
Extremadura	0	4	6	8	2	1	0
Galicia	0	0	16	16	7	5	1
Madrid	0	0	0	4	9	6	2
Murcia	0	1	1	5	3	1	0
Navarra	0	0	4	1	0	0	0
País Vasco	2	7	2	2	1	0	0
La Rioja	0	0	1	2	0	0	0



Tasa de litigiosidad penal

CCAA	Tasa de litigiosidad penal		
	De 0 a 59,9	De 60,0 a 99,9	De 100 a 149,9
Andalucía	52	30	5
Aragón	12	4	0
Asturias	16	2	0
Baleares	4	2	0
Canarias	9	10	0
Cantabria	7	1	0
Castilla y León	36	5	0
Castilla-La Mancha	29	2	0
Cataluña	30	16	3
C. Valenciana	28	8	0
Extremadura	20	1	0
Galicia	44	1	0
Madrid	18	3	0
Murcia	9	2	0
Navarra	3	2	0
País Vasco	14	0	0
La Rioja	3	0	0

Los siguientes cuadros muestran los partidos que tienen el menor y mayor tasa de litigiosidad (totales, civiles y penales) en cada uno de los TSJ

CCAA	Máxima tasa de litigiosidad Total		Mínima tasa de litigiosidad Total	
	Partido Judicial	Tasa litigiosidad	Partido Judicial	Tasa litigiosidad
Andalucía	MALAGA	183,8	ESTEPA	56,6
Aragón	ZARAGOZA	113,1	CALAMOCHA	64,9
Asturias	LANGREO	135,4	CASTROPOL	65,8
Baleares	EIVISSA	145,7	CIUTADELLA DE	72,2
Canarias	LAS PALMAS DE GRAN CANARIA	192,2	VALVERDE	68,5
Cantabria	SANTOÑA	110,6	MEDIO CUDEYO	69,2
Castilla y León	VILLARCAYO DE MERINDAD DE CASTILLA	122,2	VITIGUDINO	42,1
Castilla-La Mancha	CIUDAD REAL	119,9	ORGAZ	57,4
Cataluña	EL PRAT DE LLOBREGAT	339,3	BERGA	77,5
Comunidad Valenciana	ALICANTE-ALACANT	156,9	ONTINYENT	56,7
Extremadura	BADAJOS	136,7	FREGENAL DE LA SIERRA	57,0
Galicia	VIGO	141,4	ORTIGUEIRA	52,1
Madrid	ALCOBENDAS	131,0	COLMENAR VIEJO	78,1
Murcia	MURCIA	139,6	YECLA	73,6
Navarra	TUDELA	104,2	ESTELLA-LIZARRA	63,1
País Vasco	BILBAO	99,0	AZPEITIA	37,0
La Rioja	LOGROÑO	85,0	CALAHORRA	71,8



CCAA	Máxima tasa de litigiosidad civil		Mínima tasa de litigiosidad civil	
	Partido Judicial	Tasa litigiosidad	Partido Judicial	Tasa litigiosidad
Andalucía	CADIZ	74,9	ECIJA	23,2
Aragón	ZARAGOZA	52,5	CASPE	22,3
Asturias	LANGREO	69,6	VALDES	30,6
Baleares	PALMA	71,9	CIUTADELLA DE MENORCA	36,1
Canarias	LAS PALMAS DE GRAN CANARIA	102,9	SAN SEBASTIAN DE LA GOMERA	35,4
Cantabria	SANTANDER	61,0	REINOSA	34,9
Castilla y León	PONFERRADA	66,0	BRIVIESCA	23,1
Castilla-La Mancha	ILLESCAS	66,1	MOTILLA DEL PALANCAR	25,8
Cataluña	EL PRAT DE	195,0	FALSET	36,8
Comunidad Valenciana	QUART DE POBLET	98,0	ONTINYENT	31,7
Extremadura	BADAJOS	61,9	CASTUERA	22,3
Galicia	VIGO	71,0	ORTIGUEIRA	30,2
Madrid	ALCOBENDAS	79,6	POZUELO DE ALARCON	44,0
Murcia	MURCIA	65,6	YECLA	29,0
Navarra	PAMPLONA-IRUÑA	41,0	AOIZ-AGOITZ	33,2
País Vasco	BILBAO	56,8	AZPEITIA	17,5
La Rioja	LOGROÑO	46,5	CALAHORRA	32,9

CCAA	Máxima tasa de litigiosidad penal		Mínima tasa de litigiosidad penal	
	Partido Judicial	Tasa litigiosidad	Partido Judicial	Tasa litigiosidad
Andalucía	MALAGA	121,7	PURCHENA	26,2
Aragón	DAROCA	84,1	TARAZONA	38,4
Asturias	LANGREO	65,8	CASTROPOL	30,6
Baleares	EIVISSA	91,2	CIUTADELLA DE	36,1
Canarias	PUERTO DE LA CRUZ	96,7	VALVERDE	31,0
Cantabria	TORRELAVEGA	71,5	MEDIO CUDEYO	29,9
Castilla y León	MIRANDA DE EBRO	71,8	VITIGUDINO	17,3
Castilla-La Mancha	CUENCA	65,7	ORGAZ	27,5
Cataluña	EL PRAT DE LLOBREGAT	144,4	BERGA	32,0
Comunidad Valenciana	VALENCIA	79,1	ONTINYENT	25,0
Extremadura	BADAJOS	74,8	JEREZ DE LOS	25,5
Galicia	VIGO	70,3	NEGREIRA	21,1
Madrid	ALCALA DE HENARES	68,8	COLMENAR VIEJO	32,7
Murcia	MURCIA	74,0	MOLINA DE SEGURA	41,7
Navarra	TUDELA	65,3	ESTELLA-LIZARRA	29,4
País Vasco	IRUN	59,8	AZPEITIA	19,5
La Rioja	CALAHORRA	38,9	HARO	36,6

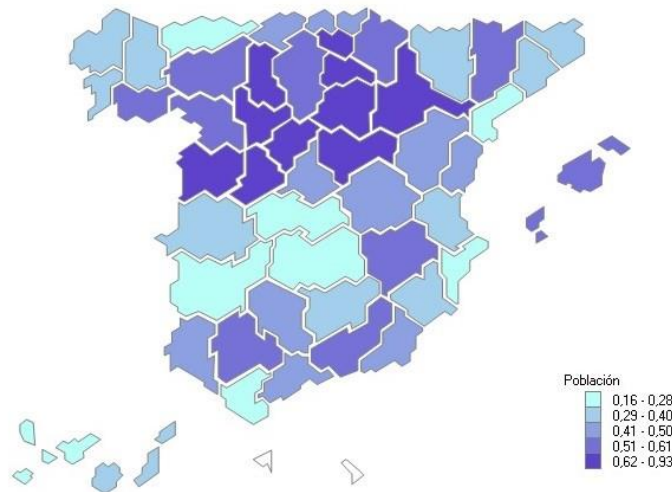


El peso que tiene los partidos judiciales más importantes de cada provincia queda reflejado en la siguiente tabla que muestra el porcentaje, respecto al total de la provincia, que representa el partido de mayor población respecto al total provincial.

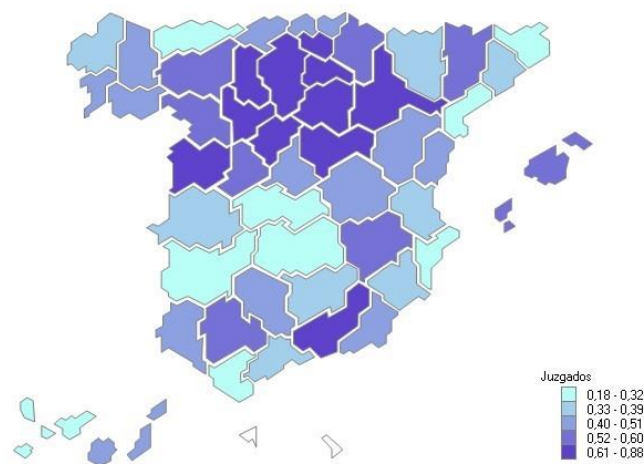
CCAA	Provincia	Población	Nº juzgados	Nº Asuntos ingresados	Nº Asuntos resueltos	Nº Asuntos en trámite	Nº Sentencias
ANDALUCIA	ALMERIA	43,76%	42,86%	45,32%	46,05%	39,77%	44,33%
	CADIZ	16,35%	17,50%	16,57%	15,57%	14,06%	16,31%
	CORDOBA	44,01%	48,78%	55,36%	57,22%	49,22%	56,66%
	GRANADA	55,20%	60,78%	61,82%	61,88%	56,11%	61,50%
	HUELVA	41,31%	48,28%	44,59%	47,85%	26,87%	54,27%
	JAEN	31,28%	35,29%	33,18%	36,33%	32,86%	43,93%
	MALAGA	41,41%	38,61%	48,15%	49,55%	35,93%	47,24%
ARAGON	SEVILLA	50,96%	56,70%	63,78%	65,23%	52,75%	63,57%
	HUESCA	40,27%	33,30%	40,27%	33,30%	40,27%	33,30%
	TERUEL	45,88%	50,00%	50,93%	49,99%	41,16%	45,72%
ZARAGOZA	83,38%	80,43%	85,96%	86,46%	80,44%	87,81%	
ASTURIAS	ASTURIAS	27,74%	26,87%	27,51%	26,12%	30,21%	25,50%
BALEARES	PALMA DE	51,52%	55,71%	58,63%	58,36%	55,67%	57,01%
CANARIAS	LAS PALMAS DE	35,54%	40,30%	40,66%	41,91%	29,62%	42,71%
	SANTA CRUZ DE	21,25%	27,42%	28,03%	27,60%	17,61%	21,29%
CANTABRIA	CANTABRIA	45,11%	50,00%	46,85%	49,60%	42,47%	63,64%
CASTILLA LEON	AVILA	61,52%	55,56%	66,92%	69,82%	59,60%	60,15%
	BURGOS	59,48%	60,87%	61,04%	64,71%	46,84%	67,90%
	LEON	53,67%	51,61%	53,84%	55,02%	61,62%	64,35%
	PALENCIA	75,54%	70,00%	80,92%	80,38%	81,12%	80,59%
	SALAMANCA	72,82%	70,00%	82,03%	82,51%	79,60%	83,22%
	SEGOVIA	64,30%	66,67%	70,84%	70,52%	68,99%	68,18%
	SORIA	72,45%	66,67%	78,39%	77,89%	74,42%	74,60%
	VALLADOLID	87,74%	84,62%	88,68%	88,69%	88,91%	92,60%
ZAMORA	60,81%	54,55%	65,46%	63,23%	59,54%	57,85%	
CASTILLA LA MANCHA	ALBACETE	50,73%	54,55%	59,42%	57,84%	57,40%	62,66%
	CIUDAD REAL	25,48%	28,00%	31,49%	32,61%	36,35%	38,54%
	CUENCA	41,52%	40,00%	52,41%	52,90%	42,15%	46,44%
	GUADALAJARA	93,30%	85,71%	95,19%	95,26%	94,58%	96,38%
	TOLEDO	23,81%	22,58%	29,17%	28,56%	40,46%	23,91%
CATALUÑA	BARCELONA	28,56%	32,78%	31,76%	33,78%	21,45%	41,85%
	GIRONA	29,04%	29,27%	30,89%	29,60%	19,70%	31,42%
	LLEIDA	55,97%	58,33%	66,36%	67,67%	59,52%	65,50%
	TARRAGONA	26,67%	28,85%	34,67%	36,13%	24,43%	32,39%
C. VALENCIANA	ALICANTE	20,76%	25,23%	29,31%	29,65%	21,33%	32,42%
	CATELLON	47,41%	48,57%	51,43%	51,71%	42,20%	60,03%
	VALENCIA	30,27%	36,60%	39,56%	41,04%	30,59%	39,78%
EXTREMADURA	BADAJOS	26,98%	32,43%	37,82%	36,35%	29,73%	34,64%
	CACERES	36,79%	39,13%	41,79%	43,44%	35,72%	48,33%
GALICIA	A CORUÑA	34,35%	37,50%	41,19%	41,54%	42,75%	40,72%
	LUGO	38,71%	42,86%	50,66%	52,09%	41,74%	54,01%
	OURENSE	52,11%	47,62%	61,08%	61,34%	56,53%	65,45%
	PONTEVEDRA	35,97%	40,32%	47,34%	48,33%	38,73%	45,09%
MADRID	MADRID	48,61%	49,71%	52,09%	52,66%	60,87%	60,03%
MURCIA	MURCIA	34,69%	37,04%	42,02%	43,59%	38,40%	36,50%
NAVARRA	NAVARRA	57,23%	59,26%	63,67%	64,96%	57,57%	65,50%
PAIS VASCO	ALAVA	89,10%	87,50%	92,78%	92,55%	91,05%	94,83%
	GUIPUZCOA	44,79%	45,16%	59,89%	60,46%	52,07%	59,36%
	VIZCAYA	43,34%	50,91%	55,38%	54,80%	57,29%	59,49%
LA RIOJA	RIOJA (LA)	66,70%	68,75%	69,75%	73,49%	59,04%	73,42%

Los siguientes mapas nos muestran los pesos que tienen en cada provincia los partidos judiciales de mayor población.

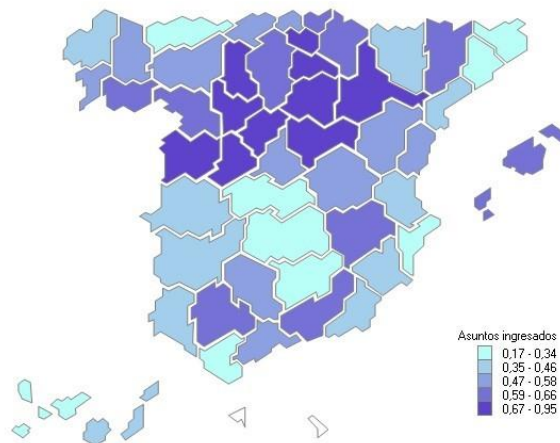
Porcentaje de la población 2023 del partido de mayor población respecto al total provincial



Porcentaje del nº de juzgados en 2023 del partido de mayor población respecto al total provincial



Porcentaje del nº de asuntos ingresados en 2023 en el partido de mayor población respecto al total provincial



Los partidos judiciales presentan una gran heterogeneidad en sus características socioeconómicas y en la carga de trabajo que soportan. Un 10% de los partidos tiene el 42,9% de la población, el 43,4% de los jueces y el 47,7% de los asuntos ingresados.

Por el contrario, el 50% de los partidos de menor población acumulan el 14,1% de esta, tienen el 14,4% de los jueces y el sólo el 10,5% de los asuntos ingresados de asuntos ingresados.

La población es la variable que tiene una correlación más alta con el número de asuntos ingresados, siendo de 0,957 para asuntos penales, mientras que para los civiles es de 0,990.



Anexo

Características socioeconómicas de los partidos judiciales

El Consejo general del Poder Judicial mantiene un sistema de información sobre las características socioeconómicas de los partidos judiciales (y de las demás divisiones territoriales de interés judicial). Este sistema de información, que se puede consultar tanto en la web del CGPJ

<http://www.poderjudicial.es/cgpj/es/Temas/Estadistica-Judicial/Estadistica-por-temas/Informacion-socioeconomica-relacionada-con-la-Administracion-de-Justicia/Sistema-de-Informacion-Socioeconomica-de-las-demarca-ciones-judiciales/>

Como en el Punto Neutro Judicial, se nutre de muy diversas fuentes administrativas y se actualiza tan pronto como la información proveniente de éstas está disponible.

A continuación, se ofrecen algunos resúmenes estadísticos obtenidos de dicho sistema y que muestran características de los partidos judiciales españoles, muy relacionadas con su actividad judicial.

Número de municipios en el partido:

Municipios en el Partido	Número	Porcentaje
1	27	6,3%
de 2 a 5	105	24,4%
de 6 a 25	191	44,3%
de 26 a 50	68	15,8%
de 51 a 75	27	6,3%
de 76 a 100	4	0,9%
de 101 a 125	7	1,6%
de 126 a 150	1	0,2%
Más de 150	1	0,2%

Superficie

Superficie en Km ²	Número	Porcentaje
Menos de 10	4	0,9%
de 10 a 49	16	3,7%
de 50 a 99	16	3,7%
de 100 a 199	32	7,4%
de 200 a 499	82	19,0%
de 500 a 999	97	22,5%
de 1.000 a 1.999	107	24,8%
de 2.000 a 4.999	71	16,5%
5.000 o más	6	1,4%



Densidad de población

Densidad en hab./Km ² .	Número	Porcentaje
Menos de 50	173	40,1%
De 50 a 99	71	16,5%
De 100 a 499	107	24,8%
De 500 a 999	24	5,6%
De 1.000 a 1.999	28	6,5%
De 2.000 a 4.999	16	3,7%
5.000 o más	12	2,8%

Porcentaje de población extranjera

Porcentaje de extranjeros	Número	Porcentaje
de 1% a Menos de 5%	125	29,0%
de 5% a Menos de 10%	109	25,3%
de 10% a Menos de 15%	106	24,6%
de 15% a Menos de 20%	53	12,3%
de 20% a Menos de 30%	26	6,0%
de 30% a Menos de 40%	10	2,3%
40% o más	2	0,5%

Plazas turísticas ofertadas

Plazas turísticas ofertadas	Número	Porcentaje
Menos de 100	2	0,5%
de 100 a 499	29	6,7%
de 500 a 999	66	15,3%
de 1,000 a 4.999	194	45,0%
de 5.000 a 49.999	123	28,5%
de 50.000 a 99.999	12	2,8%
100.000 o más	5	1,2%

Número de oficinas bancarias

Número de oficinas Bancarias	Número	Porcentaje
Menos de 25	125	29,0%
de 25 a 50	147	34,1%
de 50 a 99	104	24,1%
de 100 a 499	50	11,6%
de 500 a 999	3	0,7%
1000 o más	2	0,5%



Número de vehículos de motor matriculados

Número de vehículos matriculados	Número	Porcentaje
Menos de 10000	12	2,8%
de 10000 a 49.999	214	49,7%
de 50.000 a 99.999	102	23,7%
de 100.000 a 499.999	98	22,7%
de 500.000 a 999.999	4	0,9%
1.000.000 o más	1	0,2%

Tablas por Tribunales Superiores de Justicia

Superficie

CCAA	Nº de Partidos Judiciales según la superficie (en Km2)				
	Menos de 100	De 100 a 499	De 500 a 999	De 1.000 a 4.999	50.000 o más
Andalucía	8	22	23	34	0
Aragón	0	0	0	14	2
Asturias	1	8	7	2	0
Baleares	0	2	1	3	0
Canarias	1	15	2	1	0
Cantabria	0	3	3	2	0
Castilla La Mancha	0	0	2	38	1
Castilla León	0	0	3	26	2
Cataluña	10	14	13	12	0
C. Valenciana	6	16	8	6	0
Extremadura	0	0	3	17	1
Galicia	1	17	18	9	0
Madrid	8	7	4	2	0
Murcia	0	2	5	4	0
Navarra	0	0	0	5	0
País Vasco	1	8	4	1	0
La Rioja	0	0	1	2	0



Porcentaje de extranjeros

CCAA	Porcentaje de extranjeros						
	De 1% a menos de 2%	De 2% a menos de 3%	De 3% a menos de 5%	De 5% a menos de 10%	De 10% a menos de 15%	De 15% a menos de 20%	20% o más
Andalucía	5	19	22	18	7	5	11
Aragón	0	0	0	1	8	4	3
Asturias	0	3	10	5	0	0	0
Baleares	0	0	0	0	2	2	2
Canarias	0	1	2	7	1	2	6
Cantabria	0	0	2	6	0	0	0
Castilla-La Mancha	0	3	7	22	7	2	0
Castilla y León	0	1	2	12	11	5	0
Cataluña	0	0	0	3	20	18	8
C. Valenciana	0	0	0	3	21	6	6
Extremadura	2	10	7	1	1	0	0
Galicia	2	8	19	16	0	0	0
Madrid	0	0	0	1	15	5	0
Murcia	0	0	0	2	5	2	2
Navarra	0	0	0	1	3	1	0
País Vasco	0	0	0	11	3	0	0
La Rioja	0	0	0	0	2	1	0

Plazas turísticas ofertadas

CCAA	Plazas turísticas ofertadas						
	Menos de 100	De 100 A 499	De 500 A	De 1.000 a	De 5.000 a 49.999	De 50.000 A	100.000 o más
Andalucía	1	9	17	33	27	0	0
Aragón	0	0	1	9	6	0	0
Asturias	0	1	3	8	6	0	0
Baleares	0	0	0	0	2	2	2
Canarias	0	2	3	4	6	2	2
Cantabria	0	0	0	4	4	0	0
Castilla-La Mancha	0	3	3	21	14	0	0
Castilla y León	0	0	8	19	4	0	0
Cataluña	0	1	4	19	19	6	0
C. Valenciana	1	4	4	14	11	2	0
Extremadura	0	4	8	6	3	0	0
Galicia	0	2	10	28	5	0	0
Madrid	0	0	2	16	2	0	1
Murcia	0	2	1	4	4	0	0
Navarra	0	0	0	2	3	0	0
País Vasco	0	0	2	8	4	0	0
La Rioja	0	0	0	1	2	0	0



Paro registrado

CCAA	Número de Partidos Judiciales según el paro registrado					
	De 100 a 499	De 500 a 999	De 1.000 a 4.999	De 5.000 a 49.999	De 50.000 a 99.999	100.000 o más
Andalucía	0	3	44	38	2	0
Aragón	2	4	9	1	0	0
Asturias	1	7	7	3	0	0
Baleares	0	1	4	1	0	0
Canarias	0	1	6	12	0	0
Cantabria	0	1	5	2	0	0
Castilla y León	8	12	13	8	0	0
Castilla-La Mancha	2	1	20	8	0	0
Cataluña	2	6	16	24	1	0
C. Valenciana	0	0	9	27	0	0
Extremadura	0	2	15	4	0	0
Galicia	4	7	27	7	0	0
Madrid	0	0	5	15	0	1
Murcia	0	0	6	5	0	0
Navarra	0	0	3	2	0	0
País Vasco	0	0	9	5	0	0
La Rioja	0	0	2	1	0	0

Número de trabajadores afiliados a la Seguridad Social

CCAA	Número de Partidos Judiciales según el número de trabajadores afiliados a la S.S.			
	De 1.000 a	De 5.000 a	De 50.000 a	100.000 o
Andalucía	7	72	5	3
Aragón	2	13	0	1
Asturias	9	7	1	1
Baleares	0	5	0	1
Canarias	1	11	6	1
Cantabria	1	6	0	1
Castilla-La Mancha	15	22	3	1
Castilla-León	5	23	2	1
Cataluña	0	30	13	6
C. Valenciana	0	25	7	4
Extremadura	4	15	2	0
Galicia	9	32	1	3
Madrid	0	7	9	5
Murcia	0	8	2	1
Navarra	0	4	0	1
País Vasco	0	10	1	3
La Rioja	0	2	1	0



Número de empresas

CCAA	Número de Partidos Judiciales según el número de empresas					
	De 100 a 499	De 500 a 999	De 1.000 a 4.999	De 5.000 a 49.999	De 50.000 a 99.999	100.000 o Más
Andalucía	4	23	50	10	0	0
Aragón	1	6	8	1	0	0
Asturias	4	10	2	2	0	0
Baleares	0	0	3	3	0	0
Canarias	1	1	11	6	0	0
Cantabria	1	2	4	1	0	0
Castilla-La Mancha	13	13	11	4	0	0
Castilla-León	5	5	18	3	0	0
Cataluña	0	7	24	17	1	0
C. Valenciana	0	1	27	8	0	0
Extremadura	4	7	9	1	0	0
Galicia	6	14	20	5	0	0
Madrid	0	1	9	10	0	1
Murcia	0	2	7	2	0	0
Navarra	0	0	4	1	0	0
País Vasco	0	1	8	5	0	0
La Rioja	0	0	2	1	0	0

Número de oficinas bancarias:

CCAA	Número de Partidos Judiciales según el número de entidades bancarias					
	DE 5 A 9	De 10 a 19	De 20 a 49	De 50 a 69	De 70 a 99	100 o más
Andalucía	1	14	52	11	2	7
Aragón	0	1	11	0	3	1
Asturias	0	8	7	1	0	2
Baleares	0	0	2	0	1	3
Canarias	0	6	6	3	2	2
Cantabria	0	2	4	1	0	1
Castilla-La Mancha	1	10	20	3	3	4
Castilla y León	0	5	14	5	3	4
Cataluña	1	3	20	8	9	8
C. Valenciana	0	2	13	11	5	5
Extremadura	0	3	12	3	1	2
Galicia	1	15	21	1	3	4
Madrid	0	1	4	6	6	4
Murcia	1	2	4	2	0	2
Navarra	0	0	0	0	4	1
País Vasco	0	0	4	3	3	4
La Rioja	0	0	1	0	1	1



A título de curiosidad se presentan los partidos que tienen el mayor y menor valor para algunas de las características recogidas en el Sistema:

CCAA	Densidad Máxima		Densidad Mínima	
	Partido Judicial	Densidad (hab./km ²)	Partido Judicial	Densidad (hab./km ²)
Andalucía	CADIZ	9192,4	HUESCAR	8,3
Aragón	ZARAGOZA	147,9	BOLTAÑA	4,3
Asturias	GIJON	1119,3	CANGAS DEL	11,1
Baleares	PALMA DE MALLORCA	473,4	CIUTADELLA DE MENORCA	101,7
Canarias	PUERTO DE LA CRUZ	3476,4	VALVERDE	42,5
Cantabria	SANTANDER	1244,4	SAN VICENTE DE LA BARQUERA	16,6
Castilla y León	VALLADOLID	118,7	ALMAZAN	3,8
Castilla-La Mancha	ILLESCAS	187,6	MOLINA DE ARAGON	2,2
Cataluña	L'HOSPITALET DE LLOBREGAT	19489,3	TREMP	7,8
C. Valenciana	MISLATA	10347,9	SEGORBE	23,6
Extremadura	ALMENDRALEJO	78,1	VALENCIA DE ALCANTARA	5,8
Galicia	VIGO	1336,0	A FONSAGRADA	6,2
Madrid	MADRID	5415,9	TORRELAGUNA	25,8
Murcia	MURCIA	557,6	CARAVACA DE LA	25,4
Navarra	PAMPLONA/IRUÑA	157,7	AOIZ/AGOITZ	24,7
País Vasco	BARAKALDO	2031,9	AMURRIO	57,5
La Rioja	LOGROÑO	86,1	HARO	30,8

CCAA	Máximo Número de municipios		Mínimo Número de municipios	
	Partido Judicial	Nº Municipios	Partido Judicial	Nº Municipios
Andalucía	GRANADA	52	ROQUETAS DE	1
Aragón	TERUEL	115	FRAGA	16
Asturias	CASTROPOL	11	LANGREO	1
Baleares	INCA	21	MAHON	4
Canarias	LOS LLANOS DE ARIDANE	7	PUERTO DE LA CRUZ	1
Cantabria	MEDIO CUDEYO	20	CASTRO-	3
Castilla y León	SALAMANCA	142	VILLABLINO	5
Castilla-La Mancha	GUADALAJARA	154	VILLARROBLEDO	4
Cataluña	FIGUERES	68	BARCELONA	1
C. Valenciana	LLIRIA	41	VALENCIA	1
Extremadura	PLASENCIA	60	FREGENAL DE LA SIERRA	7
Galicia	OURENSE	19	A ESTRADA	2
Madrid	TORRELAGUNA	42	LEGANES	1
Murcia	CIEZA	9	YECLA	1
Navarra	PAMPLONA/IRUÑA	86	TUDELA	23
País Vasco	TOLOSA	47	IRUN	2
La Rioja	LOGROÑO	91	CALAHORRA	34



CCAA	Superficie Máxima		Superficie mínima	
	Partido Judicial	Superficie (km ²)	Partido Judicial	Superficie (km ²)
Andalucía	ALMERIA	3567,7	CADIZ	12,3
Aragón	TERUEL	7718,5	TARAZONA	1001,7
Asturias	CANGAS DEL NARCEA	1244,2	LANGREO	83,5
Baleares	MANACOR	1346,8	MAHON	273,5
Canarias	PUERTO DEL ROSARIO	1660,7	PUERTO DE LA CRUZ	8,8
Cantabria	SAN VICENTE DE LA BARQUERA	1245,2	CASTRO-URDIALES	195,2
Castilla y León	ZAMORA	5071,8	MIRANDA DE EBRO	619,1
Castilla-La	CUENCA	7939,3	ILLESCAS	887,0
Cataluña	TREMP	3153,1	CORNELLA DE LLOBREGAT	6,9
C. Valenciana	REQUENA	3865,2	MISLATA	7,2
Extremadura	CACERES	5581,4	MONTIJO	511,3
Galicia	LUGO	1597,2	MARIN	67,2
Madrid	TORRELAGUNA	1255,6	ALCORCON	33,7
Murcia	CARAVACA DE LA CRUZ	2298,8	MOLINA DE SEGURA	274,4
Navarra	AOIZ/AGOITZ	2964,2	TUDELA	1107,2
País Vasco	VITORIA-GASTEIZ	2336,6	IRUN	71,0
La Rioja	LOGROÑO	2479,8	HARO	991,5

CCAA	Porcentaje de Extranjeros Máximo		Porcentaje de Extranjeros Mínimo	
	Partido Judicial	Porcentaje	Partido Judicial	Porcentaje
Andalucía	FUENGIROLA	35,2%	PEÑARROYA-	1,7%
Aragón	FRAGA	23,6%	JACA	9,8%
Asturias	OVIEDO	7,3%	MIERES	2,8%
Baleares	EIVISSA	27,7%	CIUTADELLA DE MENORCA	12,3%
Canarias	ARONA	40,3%	ARUCAS	2,5%
Cantabria	CASTRO-URDIALES	8,7%	MEDIO CUDEYO	4,7%
Castilla y León	CUELLAR	18,0%	CISTIerna	2,7%
Castilla-La Mancha	SIGÜENZA	18,2%	ALMADEN	3,0%
Cataluña	BLANES	28,5%	SANT FELIU DE LLOBREGAT	8,6%
C. Valenciana	TORREVIEJA	47,0%	ELDA	5,9%
Extremadura	NAVALMORAL DE LA MATA	10,1%	LLERENA	1,9%
Galicia	VERIN	9,4%	PADRON	1,7%
Madrid	PARLA	19,3%	POZUELO DE ALARCON	9,5%
Murcia	SAN JAVIER	28,0%	CARAVACA DE LA CRUZ	9,2%
Navarra	TUDELA	17,3%	AOIZ/AGOITZ	7,7%
País Vasco	VITORIA-GASTEIZ	10,9%	AMURRIO	6,2%
La Rioja	CALAHORRA	19,7%	HARO	11,7%



CCAA	Nº Máximo de oficinas bancarias por 10.000 habitantes		Nº Mínimo de oficinas bancarias por 10.000 habitantes	
	Partido Judicial	Nº Oficinas	Partido Judicial	Nº Oficinas
Andalucía	CAZALLA DE LA SIERRA	13,8	CEUTA	1,9
Aragón	BOLTAÑA	21,9	ZARAGOZA	6,3
Asturias	TINEO	14,4	MIERES	4,0
Baleares	PALMA DE	7,4	CIUTADELLA DE MENORCA	5,4
Canarias	VALVERDE	11,2	TELDE	2,6
Cantabria	SAN VICENTE DE LA BARQUERA	10,6	CASTRO-URDIALES	3,1
Castilla y León	SALAS DE LOS	23,6	MIRANDA DE EBRO	5,6
Castilla-La Mancha	CASAS-IBAÑEZ	18,7	ILLESCAS	4,8
Cataluña	VIELHA E MIJARAN	14,3	SANTA COLOMA DE	2,5
C. Valenciana	ONTINYENT	9,1	SAN VICENTE DEL	2,9
Extremadura	CASTUERA	15,2	MERIDA	6,9
Galicia	A POBRA DE	14,1	MARIN	4,7
Madrid	COLMENAR VIEJO	9,9	PARLA	2,6
Murcia	MURCIA	5,4	JUMILLA	3,0
Navarra	TAFALLA	15,3	PAMPLONA/IRUÑA	8,7
País Vasco	BILBAO	9,5	BARAKALDO	4,3
La Rioja	HARO	11,4	LOGROÑO	7,1

CCAA	Nº Máximo de Vehículos		Nº Mínimo de Vehículos	
	Partido Judicial	Nº Vehículos	Partido Judicial	Nº Vehículos
Andalucía	SEVILLA	646.268	VELEZ-RUBIO	11.292
Aragón	ZARAGOZA	464.064	BOLTAÑA	12.256
Asturias	GIJON	169.663	TINEO	10.711
Baleares	PALMA DE MALLORCA	528.704	CIUTADELLA DE MENORCA	35.102
Canarias	LAS PALMAS DE GRAN CANARIA	286.123	VALVERDE	10.037
Cantabria	SANTANDER	180.787	REINOSA	15.543
Castilla y León	VALLADOLID	303.155	SAHAGUN	7.081
Castilla-La	GUADALAJARA	189.526	ALCARAZ	8.189
Cataluña	BARCELONA	888.453	VIELHA E MIJARAN	9.627
C. Valenciana	VALENCIA	487.226	SEGORBE	20.366
Extremadura	BADAJOS	130.399	VALENCIA DE ALCANTARA	7.152
Galicia	VIGO	244.408	A FONSAGRADA	6.616
Madrid	MADRID	1.965.070	ARANJUEZ	44.387
Murcia	MURCIA	385.693	JUMILLA	17.675
Navarra	PAMPLONA/IRUÑA	265.158	TAFALLA	34.593
País Vasco	BILBAO	287.452	BALMASEDA	24.222
La Rioja	LOGROÑO	142.910	HARO	24.237



CCAA	Distancia ponderada (por la población) máxima a la capital del partido en Km		Distancia ponderada (por la población) mínima a la capital del partido en Km	
	Partido Judicial	Distancia	Partido Judicial	Distancia
Andalucía	VALVERDE DEL CAMINO	29,8	ROQUETAS DE MAR	0,0
Aragón	BOLTAÑA	34,9	ZARAGOZA	4,0
Asturias	VALDES	22,5	LANGREO	0,0
Baleares	MANACOR	14,7	MAHON	4,6
Canarias	SAN SEBASTIAN DE LA	21,3	PUERTO DE LA CRUZ	0,0
Cantabria	SAN VICENTE DE LA BARQUERA	23,4	CASTRO-URDIALES	1,6
Castilla y León	CERVERA DE PISUERGA	27,0	MIRANDA DE EBRO	1,6
Castilla-La Mancha	ORGAZ	26,1	ALBACETE	3,2
Cataluña	TREMP	32,3	L'HOSPITALET DE	0,0
C. Valenciana	REQUENA	30,3	VALENCIA	0,0
Extremadura	HERRERA DEL DUQUE	30,3	MERIDA	5,0
Galicia	A POBRA DE TRIVES	23,4	REDONDELA	2,9
Madrid	TORRELAGUNA	16,7	POZUELO DE ALARCON	0,0
Murcia	TOTANA	15,4	JUMILLA	0,0
Navarra	AOIZ/AGOITZ	25,1	PAMPLONA/IRUÑA	9,2
País Vasco	GERNIKA-LUMO	17,0	IRUN	1,4
La Rioja	CALAHORRA	14,2	LOGROÑO	5,2

CCAA	Porcentaje máximo de población sin oficinas bancarias	
	Partido Judicial	% Población sin oficinas
Andalucía	ORGIVA	31,5%
Aragón	DAROCA	31,9%
Asturias	VALDES	14,1%
Baleares	INCA	1,1%
Canarias	VALVERDE	17,3%
Cantabria	SAN VICENTE DE LA BARQUERA	28,9%
Castilla y León	SAHAGUN	65,9%
Castilla-La Mancha	MOLINA DE ARAGON	46,3%
Cataluña	FALSET	43,0%
C. Valenciana	SEGORBE	26,8%
Extremadura	LOGROSAN	21,9%
Galicia	RIBADAVIA	27,1%
Madrid	TORRELAGUNA	42,4%
Murcia	CIEZA	6,2%
Navarra	ESTELLA/LIZARRA	16,9%
País Vasco	GERNIKA-LUMO	15,7%
La Rioja	HARO	17,3%

